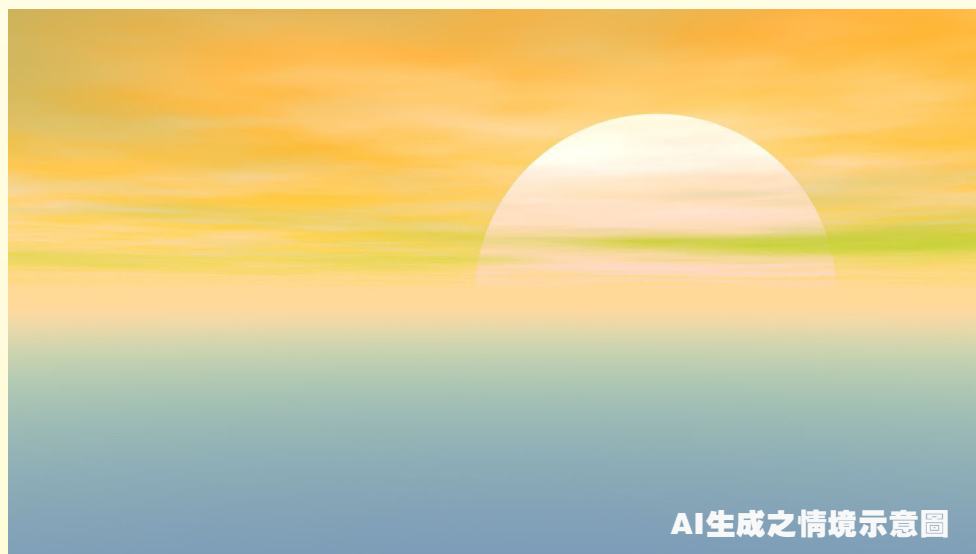


日落

文：郭復升

乘電梯登上射日塔高層
淺黃浮觸右臉，皮膚上的日光溫溫，好像他的輕撫
鄰桌釋放的歡聲笑語、服務生向前邁進的脚步聲
向下掉進咖啡的砂糖、扛起妳重量的椅子
今天和昨天一樣，妳俯瞰公園，只有咖啡相伴
不遠處的高大男子
將想欣賞風景的瘦小女孩，舉上他的肩膀
那個薄輕的動作畫面，貼住妳的眼，滿滿地
「放下她，這樣很危險！」醜陋的大媽噴出火熱的喝斥
畫面被燒盡，剩餘的咖啡表面被燒出成片的焦
嘉義，這個時期，只是晝長夜短
依然有夜
太陽避免不了安息一會兒

又，乘電梯登上射日塔高層
倒出桌底的椅子、越來越不黃的天空
逆時針螺旋的扯花、上上下下的電梯
今天和昨天不一樣，藍光射落太陽，天一瞬黑
響雷震得耳朶暈麻
妳握緊湯匙順時鐘旋轉扯花，扯花沒變順，而是
散了
鄰桌的人交頭接耳；妳起身離開
街燈之下，向上看，烏雲密布
扯開房門
泛黃的白熱玩偶好像殘留他的體溫，溫溫的，只是真的
好像
妳悶在房裡，等待明天的日出
然而……並非所有太陽都如此規律
有的太陽因為一個意外
安息，永遠安息。



AI生成之情境示意圖

古井的回憶

文：蔡明裕

幾十年前我選住在故鄉時，家家戶戶還沒裝自來水時，我還沒上小學時，街尾路邊一排竹叢後面有一口古井，晨曦才微亮，母親煮好一飯後，就會帶我去那裏洗衣服，母親把衣服放在井邊，我就拉動垂到井裡的麻繩，用力的拉起了一桶水，井水和母親洗衣服的時候，已愉快地和她們聊了起來。

世事的滄桑變化，故鄉發生的一些事情，來井邊洗衣服的婦人都會陸續講出來，井也知道了，井是最忠實的歷史見證者，從祖母就開井邊洗衣服了，而祖母也常說起井邊的許多故事。最重要的是井能汨汨不斷的湧出泉水，供人們使用，更能讓洗衣的婦女聚在一起，建立起深厚的鄰里友誼。

井也是大地的眼睛，雖然它看的範圍很小，但是它看的很清楚，井裡晃動的水面，我、藍天、飛鳥、竹叢都映在井裡了，我興奮的望著，那是在家裡的鏡子上無法看到的生動情景啊。

「嘩啦、嘩啦、嘩啦」，一下了幾天的雨，井邊一片泥濘，很少人再去井邊，只要在家的屋簷下，擺放水缸與水桶接起雨的水，夠了就拿去廚房倒入水缸裡，就足夠洗衣、清洗物品和煮飯了。

最近我從都市回故鄉的時候，最先探視的是那口古井，不變的古井只是圍長了一層厚厚的青苔，而井水只是農人臨時清洗身上污黑而井水只是涼爽一下悶熱的體，雖然井水人們使用不多了，但是它總是在以來的歲月中，有它的貢獻。鄉人來井邊打水來這邊洗衣，男人來打水回去做生活用水，尤其井水煮茶是很清香難忘的。

晚上，我站在井邊沉思，我喜歡獨自一人站在井邊沉思，或者看看井上的月，夜空上的月太遙遠了，井裡的月很近，月的神話就在眼前，雖然我沒有發現井裡有什麼動靜，但是心情總覺得很開朗，因為我比別人更親近月的美，井和月更進入了我的美夢：

謝謝老闆讓我成為更好的自己

文：薰依草

週末與友敘敘，結帳時給好友K一個驚喜，請他吃這頓飯，當他送我生日宴。他樂在心裡，卻虧我是否升官了。當然不是，是機緣難得。隨後聊到工作年資，我瞠目結舌，K說，有時離職不是一份工作，而是公司資遣了。K說，台灣以中小企業居多，多被一份穩定、有發展的工作不容易。現職雖有不小的壓力，且常需配合加班，但他很珍惜。

同桌另一位友人C是公務人員，在此職之前，她換過許多工作，包括和家人創業經營小麵館。準備國考，終於如願。

當我們聊起過往工作點滴，他們的故事紛紛呈，好多不同類型的老闆、主管，一方面佩服他們得對自己的能力、轉換工作的勇氣，另一方面卻覺得自己的過往經歷有點善可陳。然而，現職已有廿七年資歷，期間的經歷也可算是浪濤險阻大於風平浪靜。曾動過數次離職的念頭，卻還是硬撐過來，發現自己越來越能從容不迫、豁達以對。

我很感謝我的老闆給我一份能溫飽一家人的薪餉。多年前曾想去兼差，但種種因素打消念頭。只好安定自己的心，專注在深耕職務，老闆的支持讓我在四十歲拿到碩士學位。雖然碩士滿街跑，沒啥了不起，但是學習期間我愛上了閱讀寫作，為自己的生活及職場增添色彩。

我仍守著這個職位，與老闆培養亦師亦友的情感，麻吉般的默契在我們之間漫延滋長。我很幸運遇到能讓自己一直精進不懈的老闆，感謝老闆的知遇之恩，讓我有發揮的舞台。

每個人都有許多關於職場跌宕起伏的故事，也都各自有酸甜苦辣，我很喜歡聆聽朋友們的分享，有時是借鏡，避免重蹈覆轍，有時視為楷模，向優秀學習。在這個工作崗位上，幸運如我，有深厚的主僕情緣，互相珍惜。



生活情報站



07/06~07/12 天氣概況



連江縣	07/06 星期一	07/07 星期二	07/08 星期三	07/09 星期四	07/10 星期五	07/11 星期六	07/12 星期日
白天	☀️ 30 - 32°C	☁️ 27 - 32°C	☀️ 27 - 32°C	☀️ 27 - 32°C	☁️ 27 - 31°C	☁️ 27 - 30°C	☁️ 27 - 31°C
晚上	🌙 27 - 30°C	🌙 27 - 30°C	🌙 27 - 29°C	🌙 27 - 29°C	🌙 27 - 29°C	🌙 27 - 29°C	🌙 27 - 29°C
體感溫度	26 - 34°C	27 - 34°C	27 - 36°C	27 - 37°C	25 - 32°C	25 - 29°C	25 - 33°C

馬祖日報

MA TSU DAILY NEWS

生活上好 少歲!

提案徵件中

即日起至115年7月31日18:00止

全國家庭教育諮詢專線

412-8185

服務項目：
夫妻相處/子女教養/親子溝通/人際關係/自我溝通/性別交往/家庭問題

連江縣家庭教育中心 粉絲專頁

115年7月連江縣立醫院門診時間表

科別	星期一			星期二			星期三			星期四			星期五			星期六	
	上午	下午	急診	上午	下午	夜診	上午	下午	急診	上午	下午	夜診	上午	下午	急診	上午	急診
家醫科	陳紹宇	曹玉齡		王格	陳紹宇		陳君鼎	謝春福		劉增應	張志華		陳君鼎	王格		排班醫師	
外科一診	陳行鑫	劉瑞文		陳行鑫	劉瑞文		陳行鑫	許智凱		許智凱	劉瑞文		許智凱	許智凱		排班醫師	
婦產科					蔡岳儒			蔡岳儒					蔡岳儒				
小兒科			排班醫師										邱和聖				
骨科	陳俊諱			陳俊諱	潘韋綱		陳俊諱	潘韋綱		潘韋綱			潘韋綱			潘韋綱	
復健科		陳志嘉			併超音波 (限約診)						陳志嘉						
疼痛科				劉瑞軒							劉瑞軒 (限約診)						
皮膚科	馬軍	馬軍			馬軍												
腸胃內科 (併家醫科)					(併家醫科)												
新陳代謝科					(併家醫科)										(併家醫科)		
泌尿科		(併外科)			(併外科)									(併外科)			
眼科		林文智						林文智		林文智							
牙科一診	牙科醫師	牙科醫師		牙科醫師	牙科醫師 (身心障礙門診)		牙科醫師	牙科醫師		牙科醫師	牙科醫師 (身心障礙門診)		牙科醫師	牙科醫師 (身心障礙門診)		牙科醫師	
牙科二診	支援醫師	支援醫師		支援醫師	支援醫師		支援醫師	支援醫師		支援醫師	支援醫師		支援醫師	支援醫師		支援醫師	
戒煙門診 (併家醫)					(併糖尿病)	(併家醫)		(併家醫)		(併糖尿病)	(併家醫)						
糖尿病					謝春福					陳紹宇	王格						
超音波	陳君鼎				陳志嘉		陳紹宇	王格		陳君鼎	劉增應				謝春福		
腸胃內視鏡	陳君鼎			陳紹宇						陳君鼎					陳紹宇		
體檢門診							陳志嘉	曹玉齡									
國際旅遊醫學門診							併體檢門診	併體檢門診									
急診一線	支援醫師	支援醫師	值班醫師	支援醫師	支援醫師	值班醫師	支援醫師	支援醫師	值班醫師	支援醫師	支援醫師	值班醫師	支援醫師	支援醫師	值班醫師	支援醫師	值班醫師
急診病房二線	陳志嘉	劉瑞軒	醫師	曹玉齡	陳俊諱	醫師	林文智	陳行鑫	醫師	王格	陳君鼎	醫師	劉瑞文	陳紹宇	醫師	值班醫師	醫師

*家醫科門診接受一般內科醫療諮詢及超音波預約。*婦產科門診可實施子宮頸抹片檢查，並接受乳房光攝影預約。*小兒科門診可實施小兒預防注射及小兒預防保健。
各項超音波與胃腸鏡等檢查請親至門診預約。
牙科門診預約專線：23995 轉 1218(於上班時間內皆可預約)。
掛號時間：週一至週六上午8時至11時30分。週一至週五下午13時20分至17時。
門診時間：週一至週六上午8時40分至12時。(掛號病患應於11時40分前到診時間)。週一至週五下午14時至17時30分。(掛號病患應於五時十分前到診時間)。
本院自111年1月起推廣高齡友善照護環境，若您或您的家人符合85歲以上敬老對象，請於看診時先向診間護理人員報到，以便安排優先看診(需本人親自在場)。
本院宗旨：便捷貼心，優質醫療，關懷社區，促進健康。
申訴專線：23995 分機 1300