

特教班師生比 教育部修正辦法全國統一制定

國小 1:10、國中 1:8、高中 1:15 將增置千餘位教師，預定最晚 117 學年度達成

【本報訊】根據中時新聞網報導，現行高中以下學校分散式資源班及巡迴輔導班的班級學生或幼兒數，並無一致性規範，導致各縣市政府規定不一，衍生部分縣市服務品質不一，影響特殊教育服務品質。為此，教育部3日公告修正的「高級中等以下學校及幼兒園特殊教育班級與專責單位設置及教師進用辦法」，將各級學校設置及教師進用比例，避免增加教師負擔。

教育部說明，國小及國中教育階段，特教教師則以直接對學生進行學科或特需課程教學為主，然因國小與國中教師基本授課節數規定不同，且各課程學生分組情形也不同，因此規範其師生比分別為國小教育階段1比10，國中教育階段1比8；至於高級中等教育階段，特教教師其直接教學以特殊需求領域課程為主，較少進行學科領域教學，因此規範高級中等教育階段師生比為1比15。

教育部提到，本次辦法調降師生比後，全國學前教育階段約需增置2000多名教師，國小階段約需增置900多名教師，國中階段約需增置450多名教師，高級中等學校階段約需增置200多名教師。

因此，教育部同步評估每年特殊教育教師師資培育量，於辦法中訂定最晚應達成各該師生比的時間，國小、國中及高中預定117年8月1日達成，幼兒園預定120年8月1日達成。

另為協助各縣市達成降低師生比之目標，教育部說，已擬具配套措施，包含逐年增加特殊教育教師培育量、協助各縣市政府優先調降師生比、並辦理情形納入一般性補助款考核、督導地方政府落實，及專案核予獎勵補助款，獎勵達成規定之地方政府。



走讀福州

福州內河遊走俏 新增龍舟遊船掀起打卡熱

【本報訊】根據福州晚報報導，「有福之州」2024福州文化旅游消費季活動，「福州悠遊」內河遊覽獲「福州文旅消費2024新場景」榮譽。五一假期裡，雖然遇上陰雨天，但是福州內河遊熱度不減，部分遊線再現遊客排隊等候上船火爆情形。

遊客喜歡這條遊線不是沒有理由的。它一路串聯福州園林「明珠」——有著1700多年歷史的西湖公園、曾見證水上商賈繁華的白馬河、曾是福州古城護城河的東西河、最後抵達黎明湖公園黎明湖碼頭，沿線古榕蒼翠、水鳥翔集，可以說是「一條線千年閩都」氣質與怡人生態「顏值」於一體。這條遊線，是遊客悠遊福州歷史文化名城不可多得的「水上福道」。

像這樣的經典遊線，福州內河遊不止一條，按照「水要連、船能通、有故事可講、有景可看」的遊線開發原則，福州市目前已打造了11條頗具人氣的遊線。比如，三捷河遊線可感受上下杭歷史文化街區百年商賈繁華；南公園—瀛洲河遊線領略福州「三寶城」厚重的歷史文化底蘊；晉安省遊線可賞「碧波蕩漾·閩韻古風」景觀帶。

這些各具特色的內河遊線吸引遊客不斷前來打卡。獲悉，今年一季度，「舟遊」福州的人次是去年同期的兩倍，實現「開門紅」。

福州內河遊的創新張顯福州文化的挖掘和傳承。2022年以來，福州內河遊先後舉辦多場福州文化主題演藝，在「福州」上隨船表演國劇、十番音樂、漢服、古箏等非遺及傳統文化項目。內河遊船與福州文化展覽的創新合作，受到遊客好評，也讓福州內河遊成功「出圈」。

龍舟遊船的全稱是新型微動力龍舟，是一艘「喝電」的綠色遊船，堪稱福州內河遊的「最大文創IP」。

2023年，福州水務集團集合各方力量，結合福州特色龍舟傳統文化，研發設計了龍舟遊船。龍舟遊船「福州龍舟」十足，在保留龍舟傳統龍舟的龍骨、舵、桅等元素的時候，船身圖案、紋樣以龍、鳳、祥雲、蓮花等傳統龍舟圖案為主，可以讓遊客在遊玩時感受傳統龍舟文化。

聯名「航海王」 澎湖花火節搜尋量暴增9倍

【本報訊】根據今日新聞報導，2024「澎湖國際海上花火節」航海王25周年「2日」正式開幕，數位旅遊平台Agoda發現，澎湖的搜尋量暴增9倍，且不少國外旅客慕名而來，國外旅客人數排行依序為：香港、美國、新加坡、日本和澳門，為澎湖增添商機。

Agoda台灣總經理齊彥諳表示，節慶活動有效吸引旅客，Aqua數據顯示花火節帶動澎湖搜尋量，反映了今年花火節的強大吸引力。

澎湖正式邁入旅遊旺季。遊客提前湧入澎湖當地知名的早餐街，一早就出現排隊人潮，店家也摩拳擦掌，不僅備料的多，還要比平常更早起床準備。有店家說會提早2個小時上班，比平常備料多3成。

【本報訊】根據聯合新聞報導，今年綜所稅申報5月已經開跑，網路報稅現在提供多種認證方式，包括行動電話、行動自然人憑證、戶口名簿、身分證等方式。

台灣網路認證公司協理連子清指出，2021年手機號碼成為網路報稅的認證管道之一，比例也逐年上升，2021年、2022年、2023年使用手機號碼驗證比例分別為32.2%、41.7%、48.6%，等於去年幾乎是每2人就有1人使用手機號碼做認證。

【本報訊】根據引新聞報導，為了方便民眾在家中輕鬆報稅，財政部的線上版和手機報稅今年再度推出了兩項新功能。這兩項新功能包括在線上查看並下載報稅試算表，以及擴大了上傳附件的容量和時間。

第一項，民眾可以通過電腦或智慧手機連接到「財政部電子申報繳稅服務網」(http://tax.nat.gov.tw)，無需安裝應用程式即可進入報稅系統。在系統中，他們可以下載「查詢資料稅額試算表」(稅額試算表)，無論是標準扣除還是列舉扣除，系統都會根據個人情況自動計算最有利的稅額。

第二項重要改變是關於上傳附件的功能。今年，財政部將附件容量從原本的10MB擴大到15MB。建議民眾使用手機拍攝並上傳JPG或PNG格式的圖片，或者掃描成PDF文件。採用PDF格式上傳可附加更多的文件。

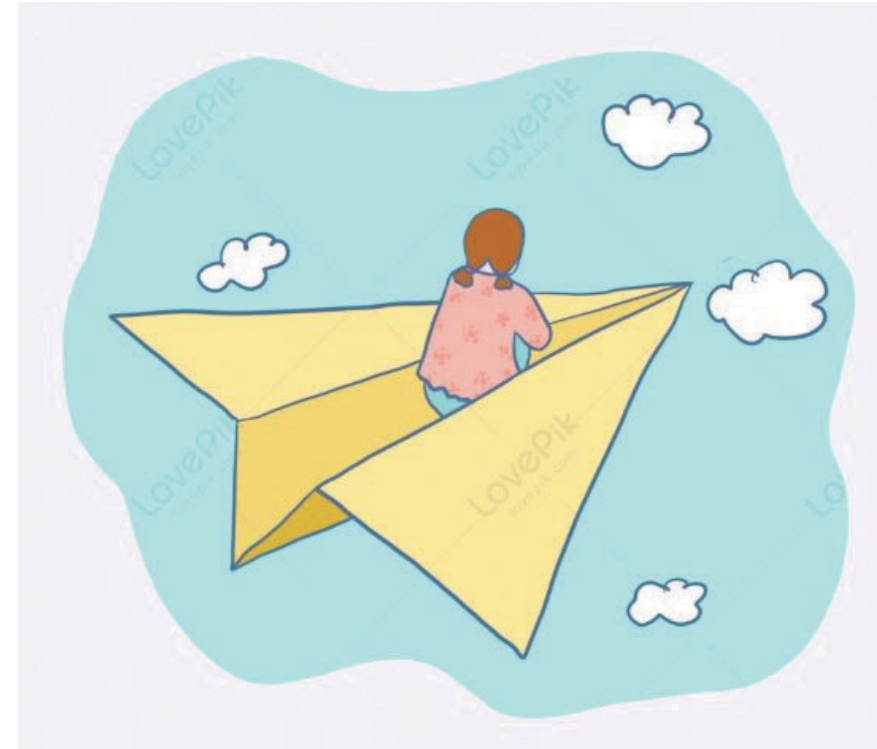
活化石鸞殼化身「虎頭牌」 成金門獨特辟邪物

【本報訊】根據金門日報報導，金門以「風獅爺」聞名，是地最具代表性的「厭勝物」之一。然而，在金門早期，人們也曾利用鸞殼彩繪而成的一虎頭牌，懸掛於門楣上用以辟邪、鎮宅，這種做法在金門少見，卻是金門獨具特色的習俗。

據了解，金門附近海域在農曆6、7月間曾是鸞的盛產期。老一輩的金門先民將吃剩的鸞肉，會將鸞殼的前半部分製作成「鸞約」，用以添飯或盛物，鸞尾則被用作搔癢的「如意」。

最特別的是「如意」，他們會將鸞殼的其中一節彩繪成虎頭，製作成一虎頭牌，懸掛在門楣上，用以鎮煞辟邪與祈求吉祥。

為了讓這獨特的風俗得以延續，斜槓文創工作者、被稱為「荔枝師」的盧文雄正在研發以紙板拼接和玻璃纖維灌模等方式製成假鸞殼，並持續進行彩繪、創製「虎頭牌」飾品。未來，若開辦相關課程，讓更多人了解相關課程，讓「虎頭牌」文化的價值。



別緩行！追上時代

中山國中 陳琳嬪

每年的畢業季，各大學會邀請不同領域的名人來演講，有政治家、企業家、演藝圈名人……等，他們分享各領域需具備的能力及專業，還有各領域會遇到的困難，並且勉勵畢業生在未來要追趕時代，跟著時代進步，才不會被社會淘汰。同時也要尋尋自己的夢想，並勇敢去實現，這樣未來才會缺少遺憾。

在這篇文章中，我最喜歡的一句話是「面對社會中大部分人都缺乏面對錯誤、謙虛求助的能力，大家都太過自大，對於事情都很有自信，即使是自己的錯誤，別人提醒後依然不願改正，依舊我行我素，不敢承認自己的缺失。因此，我認為面對錯誤且謙虛求助是成功的必要條件，要先學會

面對自己的錯誤，並在錯誤中謙虛求助，才能使自己成長、進步。生活中一定會發生錯誤的時候，而當我們發生錯誤時，不要不接受或逃避問題，逃避反而會讓自己失去一個學習和進步的機會，勇敢的承認錯誤，會讓自己往更好的地方發展。我從小就是一個不太能接受別人意見的人，認為自己做的一定對，不接受他人的指正，但後來發現，因為自己的個性，使我喪失許多學習的機會，至今相當後悔，所以我認為「面對錯誤且謙虛求助」真的非常重要。

那一刻

中正國小 陳品琇

當我彎腰專注的將小苗插入水田中，突然耳邊聽見撲通一聲，一抬頭，便看見哥哥哥狼狽的跌坐在水裡，髮絲還滴着幾滴泥水，大家頓了一下便哈哈大笑，哥哥不好意思的摸了一頭，經濕透了的髮絲，這個突如其來的意外為大家創下美好的回憶，銀鈴般的聲聲至今彷彿仍不絕於耳。

今年的暑假，媽媽難得讓我們幫忙種水稻，讓我興奮不已，腳剛碰到水面時，一陣冰涼感滲透到了我的身體，拿到小苗對我們說：「插的太淺它會倒的，插的太深會長不大；凡是就是要剛剛好。」不禁令我反思，爺爺的一番話，彷彿富含了深厚的人生哲理，爺爺的形象瞬間偉岸了。

天真可愛的妹妹和慈祥的奶奶坐在田邊，妹妹一邊抱著一顆冰涼的西瓜、拿著湯匙大口大口的吃著，一邊踢著水，西瓜還不小心掉進水裡，所以哇哇大哭了起來，奶奶慢慢幫她擦去眼淚，溫柔的安慰她說：「沒關係，你看你都快吃完了，你要是還想吃，阿嬤明天帶你去買更大更甜的西瓜。」我聽到後眼眶起霧覺得不公平的說：「怎麼只有哥哥好！我也要吃啦！」奶奶說：「好！好！好！真是拿你沒辦法。」便拿出了親手做的三和治和加了冰塊的冬瓜茶當作下午茶，吃飽後，我愁眉苦臉的牽著媽媽的手回水田，過了很久，在我站起來擦去額頭的汗珠時，我看見了美麗的彩霞，讓我不自覺的驚呼出聲，呼喊着大家快看，姐姐還拿出相機拍了張照，紀錄下了這美好的一刻，插秧的工作此時也告一段落，奶奶帶我們去把手上的泥巴和腳上的泥沙沖洗乾淨，隨後我們便在橘紅色的陽光下，有說有笑的走回家了。

這一次的經驗令我印象深刻，插秧前還難得體會到了親自去果園採果子的樂趣，必須小心翼翼爬上梯子，當我們徒手去摘水果時感覺十分奇特，奶奶還採了一些無花果來吃，所有人都露出了心滿意足的表情，氣氛一片溫馨！真希望下次還能吃到爺爺、奶奶親手種的水蜜桃，咬一口不知是因為它很甜，還是因為裡面充滿了爺爺、奶奶對我們無私的愛。



打招呼

介壽國小 曹紘瑀

客廳吵吵，電動多多，我跟哥哥用力按。哥哥玩出超高的分數，「來，你也試一試，跟魔王打招呼。」我深呼吸，用力按，跟魔王打招呼。第一次跟魔王打招呼，失敗！